

Eletricista

- Confira devidamente o material (CARTÃO DE RESPOSTAS com CANHOTO DE IDENTIFICAÇÃO e CADERNO DE QUESTÕES); se houver falha, solicite a substituição ao fiscal.
- Este caderno de questões está assim constituído:

DISCIPLINAS	Nº QUESTÕES
Português	5
Informática	5
Raciocínio Lógico	5
Legislação	5
Conhecimentos Específicos	10
Total de questões	30

Caderno de questões • Instruções Gerais

- O CARTÃO DE RESPOSTAS é o único documento de correção, devendo ser preenchido com bastante atenção, à caneta esferográfica, azul ou preta, ponta grossa, marcando uma única alternativa em cada questão. Verifique no cartão de respostas as instruções para preenchimento. Não rasure, não amasse nem dobre o CARTÃO DE RESPOSTAS; evite usar borracha. É vedada a substituição do CARTÃO DE RESPOSTAS decorrente de erro cometido por candidato.
 - Se o CARTÃO DE RESPOSTAS contiver maior número de alternativas e/ou de questões, preencha apenas as correspondentes à sua prova; as demais ficam em branco.
 - O CARTÃO DE RESPOSTAS deverá conter somente o número sequencial (gerado aleatoriamente), e NÃO deve ser identificado com o nome ou número de inscrição do candidato, sob pena de nulidade da prova. É de responsabilidade do candidato o devido preenchimento das informações constantes no CANHOTO DE IDENTIFICAÇÃO, de modo que o não preenchimento das informações ou o preenchimento ilegível pode acarretar na nulidade da prova.
 - Neste momento, PREENCHA seus dados e assine apenas nos locais indicados no CANHOTO DE IDENTIFICAÇÃO constante do CARTÃO DE RESPOSTAS, e transcreva no local indicado neste CADERNO DE QUESTÕES o número Sequencial da prova constante do cartão de respostas.
 - Os cartões de respostas que não estiverem identificados corretamente no canhoto próprio (CANHOTO DE IDENTIFICAÇÃO) serão considerados NULOS.
 - Durante a realização da prova, não é permitida a comunicação entre candidatos nem a utilização de máquina calculadora e/ou similares, livros, anotações, réguas de cálculo, impressos ou qualquer outro material de consulta.
 - O tempo de duração da prova objetiva será de **até 3 horas**, incluído o tempo para conferência e assinatura do Canhoto de Identificação e preenchimento do Cartão de Respostas.
 - Em todas as questões de legislação desta prova (se houver), serão consideradas as emendas e/ou alterações da legislação com entrada em vigor até a data do início das inscrições.
 - Na prova de Português será exigida a norma ortográfica atualmente em vigor.
 - Ao final dos trabalhos, **DEVOLVA** ao Fiscal da sala, juntamente com o CARTÃO DE RESPOSTAS devidamente preenchido e assinado, o CADERNO DE QUESTÕES, tendo em vista a obrigatoriedade de arquivo no Município.
 - A parte destacável no final desta capa, que serve para copiar as suas respostas, somente poderá ser destacada no ato da entrega do material na mesa do fiscal.
 - Ao final da Prova Objetiva, os três últimos candidatos de cada sala de prova deverão permanecer no recinto, a fim de acompanhar os fiscais até a coordenação para o lacre dos envelopes, quando, então, poderão retirar-se do local, simultaneamente, após concluído.
- Direitos autorais reservados à Objetiva Concursos Ltda. Proibida a reprodução, ainda que parcial, sem autorização prévia.

Boa Prova!

Seriedade e ética: nós acreditamos nesses valores.
Sequencial (número que consta do cartão de respostas)

✂ ----- Esta parte destacável serve para copiar as suas respostas, somente poderá ser destacada no ato da entrega do material na mesa do fiscal. -----

01	<input type="checkbox"/>	02	<input type="checkbox"/>	03	<input type="checkbox"/>	04	<input type="checkbox"/>	05	<input type="checkbox"/>	06	<input type="checkbox"/>	07	<input type="checkbox"/>	08	<input type="checkbox"/>	09	<input type="checkbox"/>	10	<input type="checkbox"/>
11	<input type="checkbox"/>	12	<input type="checkbox"/>	13	<input type="checkbox"/>	14	<input type="checkbox"/>	15	<input type="checkbox"/>	16	<input type="checkbox"/>	17	<input type="checkbox"/>	18	<input type="checkbox"/>	19	<input type="checkbox"/>	20	<input type="checkbox"/>
21	<input type="checkbox"/>	22	<input type="checkbox"/>	23	<input type="checkbox"/>	24	<input type="checkbox"/>	25	<input type="checkbox"/>	26	<input type="checkbox"/>	27	<input type="checkbox"/>	28	<input type="checkbox"/>	29	<input type="checkbox"/>	30	<input type="checkbox"/>

Seriedade e ética: nós acreditamos nesses valores.

PORTUGUÊS

“Crianças podem mais do que imaginamos”, diz neurocientista americana

Há quase 20 anos, a neurocientista Adele Diamond foi considerada uma das 2000 Mulheres Notáveis do Século XX. A lista de prêmios e honrarias concedidas à professora de Neurociência Cognitiva do Desenvolvimento na University of British Columbia, em Vancouver, Canadá, é extensa: tudo isso graças às suas pesquisas que visam revolucionar o aprendizado infantil com base em evidências científicas.

Construir um _____ de comunidade com as crianças deve ser o ponto de partida dos educadores – que não significa que professores devam ser só abraços e carinhos. “O importante é garantir que as crianças saibam que os adultos se preocupam com elas e desejam seu sucesso reduz o estresse em sala de aula”, explica a neurocientista.

“Os educadores precisam ajudar e capacitar as crianças a fazerem por si mesmas e a resolverem seus próprios problemas”, afirma Adele, que acredita que os pequenos são mais capazes de assumir responsabilidades do que a educação convencional acredita.

Segundo a especialista, “o controle inibitório é a função executiva mais preditiva de resultados a longo prazo”. Trocando em miúdos, crianças mais _____, menos impulsivas e mais capazes de regular sua atenção tornam-se adultos com melhor saúde, maior renda e uma melhor qualidade de vida. Portanto, ensinar a pensar antes de falar ou agir e a disciplina para permanecer em uma tarefa chata ou demorada é essencial.

“O mundo está mudando rapidamente e as crianças serão confrontadas com problemas e desafios no futuro que nem podemos imaginar”, lembra Adele. “Novas carreiras serão criadas e muitos empregos comuns desaparecerão”. Nesse sentido, é essencial que as crianças sejam incentivadas a repensar problemas e lidar com mudanças repentinas, encontrando rotas alternativas para seus projetos.

<https://veja.abril.com.br...> - adaptado.

1) Assinalar a alternativa que preenche as lacunas do texto CORRETAMENTE:

- a) censo - persistentes
- b) senso - persistentes
- c) censo - percistentes
- d) senso – percistentes

2) Sobre o texto, analisar os itens abaixo:

- I. O estresse em sala de aula diminui quando as crianças sabem que os adultos se preocupam com elas.
- II. As crianças devem ser motivadas a repensar problemas e a lidar com as mudanças que ocorrem de repente, já que o mundo está mudando rapidamente.

- a) Os itens I e II estão corretos.
- b) Somente o item I está correto.
- c) Somente o item II está correto.
- d) Os itens I e II estão incorretos.

3) Assinalar a alternativa que apresenta palavra CORRETAMENTE acentuada:

- a) Assembléia.
- b) Chapéu.
- c) Idéia.
- d) Jibóia.

4) Em relação ao emprego dos sinais de pontuação, assinalar a alternativa CORRETA:

- a) Onde está o tesouro!
- b) O que procuras?
- c) Reserve um tempo para mim hoje:
- d) Não julgues o meu comportamento;

5) Em relação à concordância nominal, analisar os itens abaixo:

- I. Meio-dia e meia.
- II. Meio esgotada.

- a) Os itens I e II estão corretos.
- b) Somente o item I está correto.
- c) Somente o item II está correto.
- d) Os itens I e II estão incorretos.

INFORMÁTICA

Atenção! Para responder às questões de Informática, a menos que seja explicitamente informado o contrário, considerar que os programas mencionados encontram-se na versão Português-BR e em sua configuração padrão de instalação, possuem licença de uso, o mouse está configurado para destros, um clique ou duplo clique correspondem ao botão esquerdo do mouse, e teclar corresponde à operação de pressionar uma tecla e, rapidamente, liberá-la, acionando-a apenas uma vez. Dessa forma, as teclas de atalho, os menus, os submenus, as barras, os ícones e os demais itens que compõem os programas abordados nesta prova encontram-se na configuração padrão.

6) De acordo com a Cartilha de Segurança para Internet, sobre alguns dos principais cuidados que se deve ter ao efetuar transações bancárias e acessar *sites de Internet Banking*, assinalar a alternativa CORRETA:

- a) Utilizar um site de busca para acessar o site do seu banco (há necessidade disso, já que URLs desse tipo são, geralmente, pouco conhecidas).
- b) Fornecer senhas ou dados pessoais a terceiros, especialmente por telefone.
- c) Realizar transações bancárias por meio de computadores de terceiros ou redes Wi-Fi públicas.
- d) Antes de instalar um módulo de segurança, de qualquer *Internet Banking*, certificar-se de que o autor do módulo é realmente a instituição em questão.

7) Em relação aos conceitos de *software* e *hardware*, analisar a sentença abaixo:

Software pode ser caracterizado como um conjunto de componentes lógicos de um computador ou sistema de processamento de dados; programa, rotina ou conjunto de instruções que controlam o funcionamento de um computador; suporte lógico (1ª parte). Hardware pode ser definido como conjunto dos componentes físicos (material eletrônico, placas, monitor, equipamentos periféricos etc.) de um computador (2ª parte).

A sentença está:

- a) Totalmente correta.
- b) Correta somente em sua 1ª parte.
- c) Correta somente em sua 2ª parte.
- d) Totalmente incorreta.

8) Sobre os atalhos de teclado do Word 2010, marcar C para as afirmativas Certas, E para as Erradas e, após, assinalar a alternativa que apresenta a sequência CORRETA:

- () Ctrl + C é utilizado para copiar o conteúdo selecionado.
 - () Ctrl + R é utilizado para recortar o conteúdo selecionado.
 - () Ctrl + V é utilizado para colar um conteúdo previamente recortado ou copiado.
- a) C - C - C.
 - b) C - E - C.
 - c) E - E - C.
 - d) E - C - E.

9) Considerando-se o Excel 2010, sobre funções de informação, assinalar a alternativa que preenche a lacuna abaixo CORRETAMENTE:

A função _____ retorna informações sobre a formatação, o local ou o conteúdo de uma célula.

- a) TIPO
- b) CÉL
- c) ÉREF
- d) ÉLÓGICO

10) Há uma proteção antivírus integrada ao Windows 10. Sobre esse assunto, assinalar a alternativa que preenche a lacuna abaixo CORRETAMENTE:

O _____ oferece proteção em tempo real contra ameaças de software, como vírus e malware em e-mails, aplicativos e na Web.

- a) Windows Defender
- b) Microsoft Word
- c) Internet Explorer
- d) Microsoft Excel

RACIOCÍNIO LÓGICO

11) Gabriel recebe um salário mensal de R\$ 2.400,00 e todo mês ele guarda 15% do seu salário para poder viajar nas férias. Sendo assim, ao todo, qual a quantia que ele guarda por mês?

- a) R\$ 340,00
- b) R\$ 360,00
- c) R\$ 380,00
- d) R\$ 400,00

12) Em certo auditório, havia 360 pessoas assistindo a uma palestra. Sabendo-se que a razão entre a quantidade de homens e mulheres assistindo à palestra é igual a $\frac{3}{5}$ e que há mais mulheres do que homens, assinalar a alternativa que apresenta a quantidade de mulheres assistindo essa palestra:

- a) 185
- b) 205
- c) 225
- d) 235

13) Sabendo-se que um grupo de 4 estudantes confeccionam 32 cartazes em uma hora para uma exposição, considerando-se o mesmo ritmo de produção, ao todo, quantos cartazes 7 estudantes confeccionam em uma hora?

- a) 58
- b) 56
- c) 54
- d) 52

14) Pedro deseja comprar uma mesa e uma cadeira para o seu escritório. Em certa loja ele encontrou 3 modelos de mesas que ele gostou e 4 modelos de cadeiras que ele gostou. Quantas combinações distintas ele pode fazer para escolher a mesa e a cadeira que irá comprar?

- a) 7
- b) 8
- c) 10
- d) 12

15) Analisando-se a sequência numérica abaixo, assinalar a alternativa que apresenta o próximo termo dessa sequência de modo que o padrão de construção seja mantido:

3, 13, 23, 33, 43, ?

- a) 63
- b) 58
- c) 55
- d) 53

LEGISLAÇÃO

16) Em conformidade com a Constituição Federal, analisar a sentença abaixo:

Constitui um dos objetivos fundamentais da República Federativa do Brasil, promover o bem de todos, sem preconceitos de origem, raça, sexo, cor, idade e quaisquer outras formas de discriminação (1ª parte). Todo o poder emana do povo, que o exerce por meio de representantes eleitos ou diretamente, nos termos desta Constituição (2ª parte).

A sentença está:

- a) Totalmente correta.
- b) Correta somente em sua 1ª parte.
- c) Correta somente em sua 2ª parte.
- d) Totalmente incorreta.

17) De acordo com a Constituição Federal, sobre os direitos e deveres individuais e coletivos, em relação às associações, analisar os itens abaixo:

- I. Ninguém será compelido a associar-se ou a permanecer associado.
- II. As entidades associativas, quando expressamente autorizadas, têm legitimidade para representar seus filiados judicial ou extrajudicialmente.

- a) Os itens I e II estão corretos.
- b) Somente o item I está correto.
- c) Somente o item II está correto.
- d) Os itens I e II estão incorretos.

18) Em conformidade com a Lei Orgânica do Município, sobre os Poderes do Município, analisar os itens abaixo:

- I. São Poderes do Município, independentes e harmônicos entre si, o Legislativo e o Executivo.
- II. É permitida a delegação de atribuições entre os poderes.
- III. O cidadão investido na função de um deles não pode exercer outro.

Está(ão) CORRETO(S):

- a) Somente o item I.
- b) Somente o item II.
- c) Somente os itens I e III.
- d) Todos os itens.

19) Em conformidade com a Lei Municipal nº 777/2003 - Regime Jurídico dos Servidores Públicos do Município, é vedada a acumulação remunerada de cargos públicos exceto quando houver compatibilidade de horários para:

- I. Dois cargos de professor.
- II. Um cargo de professor com outro, técnico ou científico.
- III. Dois cargos ou empregos privativos profissionais de saúde, com profissões regulamentadas.

Está(ão) CORRETO(S):

- a) Somente o item I.
- b) Somente o item II.
- c) Somente os itens I e III.
- d) Todos os itens.

20) De acordo com a Lei Municipal nº 777/2003 - Regime Jurídico dos Servidores Públicos do Município, do vencimento e da remuneração, analisar os itens abaixo:

- I. Alguns servidores poderão perceber mensalmente, a título de remuneração, exceto de subsídio, importância maior do que a fixada como limite pela Constituição Federal, e sua interpretação, segundo o Supremo Tribunal Federal.
- II. Incluem-se no teto de remuneração as diárias de viagem, o prêmio por assiduidade, o auxílio para diferença de caixa e o acréscimo constitucional de 1/3 de férias.

- a) Os itens I e II estão corretos.
- b) Somente o item I está correto.
- c) Somente o item II está correto.
- d) Os itens I e II estão incorretos.

CONHECIMENTOS ESPECÍFICOS

21) Em conformidade com a NBR 5410, sobre as definições de linhas elétricas, sobre alimentações, devem ser determinadas as seguintes características das fontes de suprimento de energia com as quais a instalação for provida, entre outras:

- I. Possibilidade de atendimento dos requisitos da instalação, excluindo a demanda de potência.
- II. Valor da corrente de curto-circuito presumida no ponto de suprimento.
- III. Natureza da corrente e frequência.

Estão CORRETOS:

- a) Somente os itens I e II.
- b) Somente os itens I e III.
- c) Somente os itens II e III.
- d) Todos os itens.

22) De acordo com a NBR 5410, em relação às conexões, sobre o que deve ser considerado na seleção dos meios de conexão, marcar C para as afirmativas Certas, E para as Erradas e, após, assinalar a alternativa que apresenta a sequência CORRETA:

- () O material dos condutores, exceto sua isolação.
- () A quantidade de fios dos condutores, mas não seu formato.
- () A seção dos condutores.
- () O número de condutores a serem conectados conjuntamente.

- a) C - E - E - C.
- b) C - C - E - E.
- c) E - C - C - E.
- d) E - E - C - C.

23) Em conformidade com a NR 10 - Segurança em instalações e serviços de eletricidade, sobre a segurança na construção, montagem, operação e manutenção, assinalar a alternativa CORRETA:

- a) Nos locais de trabalho, só podem ser utilizados equipamentos, dispositivos e ferramentas elétricas compatíveis com a instalação elétrica existente, preservando-se as características de proteção, respeitadas as recomendações do fabricante e as influências externas.
- b) As instalações elétricas devem ser mantidas em condições seguras de funcionamento, e seus sistemas de proteção devem ser inspecionados e controlados no máximo uma vez por ano, de acordo com as regulamentações existentes e definições de projetos.
- c) Os locais de serviços elétricos, compartimentos e invólucros de equipamentos e instalações elétricas não são exclusivos para essa finalidade, sendo permitido utilizá-los para armazenamento ou guarda de quaisquer objetos.
- d) Devem ser adotadas medidas preventivas destinadas ao controle dos riscos adicionais, especialmente quanto à altura, confinamento, campos elétricos e magnéticos, explosividade, umidade, poeira, fauna e flora e outros agravantes, não sendo necessária a adoção da sinalização de segurança.

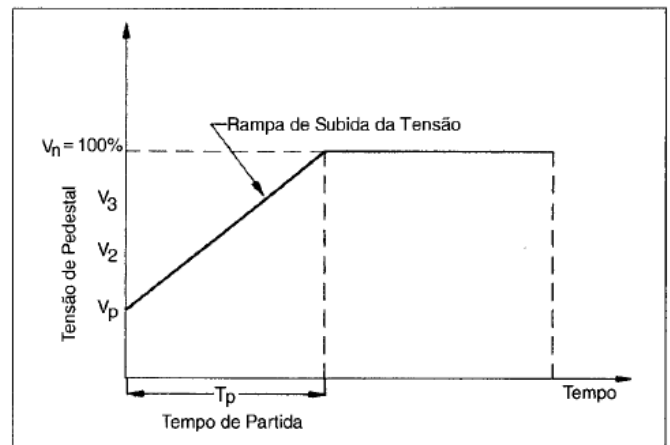
24) Em conformidade com a NR 10 - Segurança em instalações e serviços de eletricidade, sobre proteção contra incêndio e explosão, analisar a sentença abaixo:

Os materiais, peças, dispositivos, equipamentos e sistemas destinados à aplicação em instalações elétricas de ambientes com atmosferas potencialmente explosivas devem ser avaliados quanto à sua conformidade, no âmbito do Sistema Brasileiro de Certificação (1ª parte). Nas instalações elétricas de áreas classificadas como não sujeitas a risco acentuado de incêndio ou explosões, devem ser adotados dispositivos de proteção, como alarme e seccionamento automático, para prevenir sobretensões, sobrecorrentes, falhas de isolamento, aquecimentos ou outras condições anormais de operação (2ª parte). Os processos ou equipamentos susceptíveis de gerar ou acumular eletricidade estática devem dispor de proteção específica e dispositivos de descarga elétrica (3ª parte).

A sentença está:

- a) Correta somente em suas 1ª e 2ª partes.
- b) Correta somente em suas 1ª e 3ª partes.
- c) Correta somente em suas 2ª e 3ª partes.
- d) Totalmente correta.

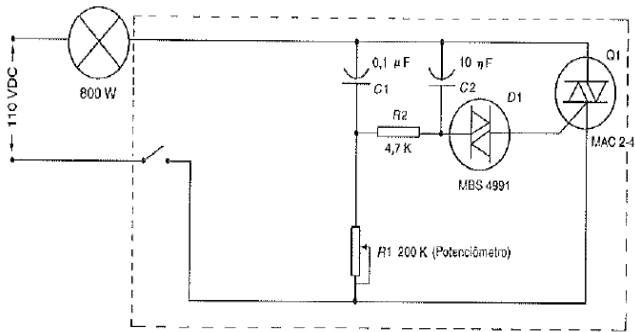
25) O gráfico abaixo representa o valor da tensão elétrica em função do tempo:



Esse gráfico mostra o comportamento de uma partida de motor do tipo chave de partida:

- a) Estrela-triângulo.
- b) Compensadora.
- c) Eletrônica.
- d) Rotórica.

26) O circuito eletrônico abaixo tem a função de permitir o:



- Controle da potência dissipada pela lâmpada.
- Acionamento automático da lâmpada.
- Controle do tempo de acionamento da lâmpada.
- Acionamento da lâmpada em função da temperatura ambiente.

27) Para realizar a mudança de rotação de um motor trifásico de indução basta:

- Inverter duas fases, não importa qual das fases será trocada.
- Inverter a ligação de uma fase e do neutro.
- Inverter a polaridade dos terminais do capacitor de partida.
- Inverter a ligação de uma fase e do terra.

28) Assinalar a alternativa que preenche as lacunas abaixo CORRETAMENTE:

Se um resistor de 10Ω estiver em paralelo a uma fonte de tensão de $200V$, a corrente elétrica é de _____ e a potência dissipada será de _____.

- $2000A - 20W$
- $0,05A - 50W$
- $0,05A - 2000W$
- $20A - 2000W$

29) Considerando-se as unidades de medidas e grandezas elétricas, assinalar a alternativa que preenche as lacunas abaixo CORRETAMENTE:

_____ é o nome da grandeza que mede a _____ e é representado pelo símbolo _____.

- Coulomb - tensão elétrica - C
- Volt - energia - V
- Ohm - resistência elétrica - Ω
- Joule - potência - J

30) Assinalar a alternativa que apresenta uma unidade de medida da potência:

- Volt (V).
- Watt (W).
- Ohm (Ω).
- Ampère (A).